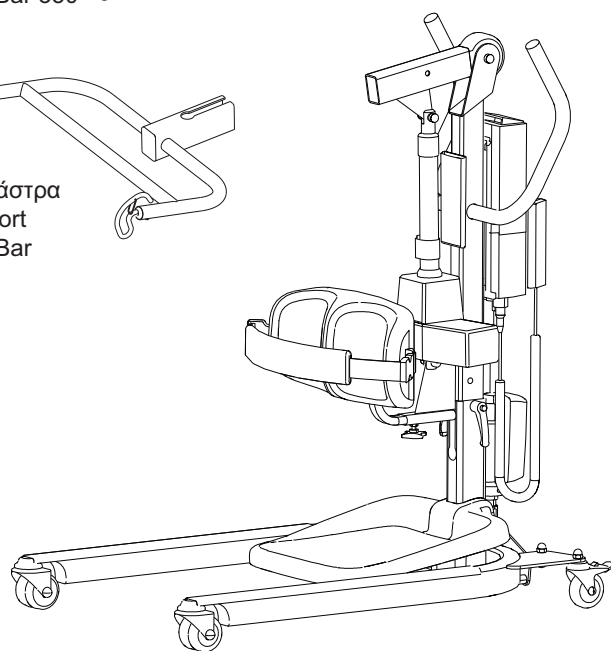
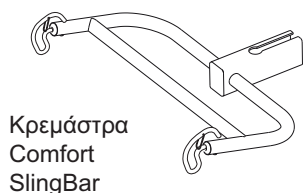
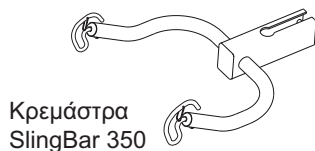
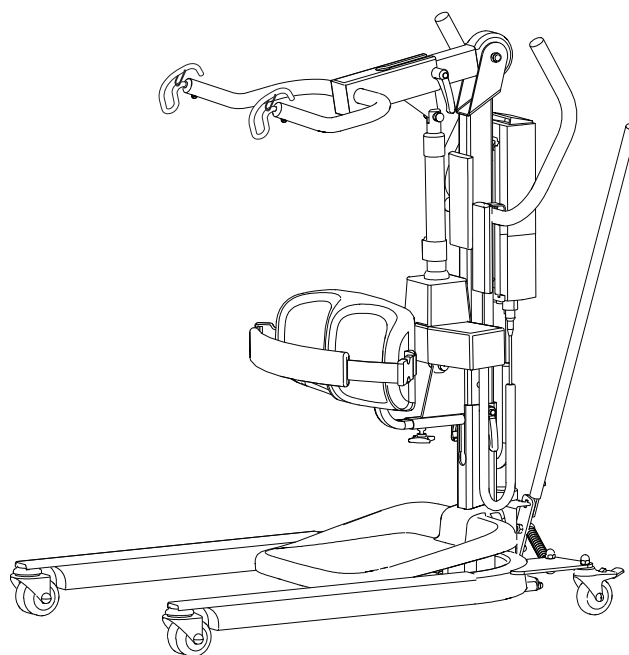


Ισχύει για τα παρακάτω μοντέλα:Sabina II EE Αρ. πρ. 2020003
Sabina II EM Αρ. πρ. 2020004

Sabina II EE



Sabina II EM

Περιγραφή προϊόντος

Ο γερανός Sabina sit-to-stand για ανύψωση από την καθιστή θέση έχει σχεδιαστεί ιδιαίτερα για τους ανθρώπους που δεν μπορούν να σηκωθούν μόνοι τους από την καθιστή θέση.

Ο γερανός Sabina προορίζεται για χρήση με ασθενείς που μπορούν να συμμετέχουν ενεργά στην κίνηση ανύψωσης. Όταν στέκονται όρθιοι μπορούν να μετακινηθούν σε αναπηρική καρέκλα ή στην τουαλέτα και το γεγονός αυτό τους επιτρέπει να ενισχύουν προοδευτικά την όρθια θέση τους σε συνδυασμό με τη μεταφορά τους.

Υπάρχουν δύο διαφορετικές επιλογές κρεμάστρας για το γερανό Sabina καθώς και διαφορετικά γιλέκα για ανύψωση από την καθιστή θέση. Η συνολική κινητικότητα του ασθενή καθορίζει την επιλογή της κρεμάστρας και του γιλέκου για ανύψωση από την καθιστή θέση.

Ο γερανός Sabina που διαθέτει την κρεμάστρα Comfort SlingBar σε συνδυασμό με το γιλέκο Liko ComfortVest διασφαλίζει μια πολύ προσεκτική ανύψωση χωρίς να ασκείται καθόλου πίεση κάτω από τους βραχίονες του ασθενή. Αυτός ο συνδυασμός είναι κατάλληλος για εκείνους που είναι ιδιαίτερα ευαίσθητοι στην πίεση κάτω από τους βραχίονες, όπως π.χ. οι ασθενείς που είναι παράλυτοι από τη μία πλευρά.

Για τους ασθενείς με κακή ισορροπία, συνιστούμε το πλευρικό υποστήριγμα Sabina SideSupport, το οποίο προσφέρει στον ασθενή επιπλέον σταθερότητα στα πλάγια κατά την κίνηση ανύψωσης καθώς και στην όρθια θέση.

Ο γερανός Sabina μπορεί, επίσης, να χρησιμοποιηθεί μέχρι ένα βαθμό και για παθητική ανύψωση ενός ασθενή που κάθεται μέσα σε έναν ειδικό σάκο.

Σε αυτό το έγγραφο, το άτομο που ανυψώνεται αναφέρεται ως ασθενής και το άτομο που τον βοηθάει αναφέρεται ως νοσηλεύτης.

Δ είναι ένα προειδοποιητικό τρίγωνο για καταστάσεις που απαιτούν πρόσθετη φροντίδα και προσοχή.

ΣΗΜΑΝΤΙΚΟ!

Διαβάστε το εγχειρίδιο οδηγιών για το γερανό ανύψωσης ασθενή και τα εξαρτήματά του πριν από τη χρήση. Η ανύψωση και μεταφορά ενός ατόμου ενέχει πάντα κάποιο βαθμό κινδύνου. Είναι σημαντικό να κατανοήσετε πλήρως τα περιεχόμενα του εγχειριδίου οδηγιών. Ο εξοπλισμός πρέπει να χρησιμοποιείται μόνο από εκπαιδευμένο προσωπικό. Αν έχετε απορίες ή δεν είστε βέβαιοι για κάτι, επικοινωνήστε με τη Liko/Hill-Rom.

Πίνακας περιεχομένων

Οδηγίες ασφάλειας.....	2
Ορισμοί.....	3
Τεχνικά δεδομένα.....	3
Μέτρηση.....	4
Συναρμολόγηση.....	5
Λειτουργία.....	7
Φόρτιση των μπαταριών.....	8
Μέγιστο φορτίο.....	9
Συνιστώμενα εξαρτήματα ανύψωσης.....	9
Χρήση γερανού Sabina για ανύψωση των χρηστών στην όρθια θέση.....	10
Χρήση του γερανού Sabina σε καταστάσεις παθητικής ανύψωσης.....	13
Αντιμετώπιση απλών προβλημάτων.....	15
Έλεγχος και συντήρηση.....	16

Δ ΣΗΜΕΙΩΣΗ!

Αυτό το εγχειρίδιο οδηγιών περιέχει σημαντικές πληροφορίες για τους χρήστες του προϊόντος. Όλοι όσοι χρησιμοποιούν το προϊόν θα πρέπει να μελετήσουν και να κατανοήσουν πλήρως τα περιεχόμενα του εγχειριδίου οδηγιών. Φροντίστε να διατηρείτε το εγχειρίδιο οδηγιών σε μέρος όπου θα είναι πάντα διαθέσιμο για όσους χρησιμοποιούν το προϊόν.

Οδηγίες ασφάλειας

Πριν από την πρώτη χρήση βεβαιωθείτε ότι ισχύουν τα εξής:

- Ο γερανός έχει συναρμολογηθεί σύμφωνα με τις οδηγίες συναρμολόγησης
- Το εξάρτημα ανύψωσης είναι προσαρτημένο σωστά στο γερανό
- Οι μπαταρίες έχουν φορτιστεί για τουλάχιστον 6 ώρες
- Έχετε διαβάσει το εγχειρίδιο οδηγιών για το γερανό και τα εξαρτήματα ανύψωσης
- Το προσωπικό που χρησιμοποιεί το γερανό έχει ενημερωθεί για τη σωστή λειτουργία και χρήση του.

Πριν από την ανύψωση, να βεβαιώνετε πάντα ότι ισχύουν τα εξής:

- Τα εξαρτήματα ανύψωσης δεν παρουσιάζουν βλάβη
- Έχει επιλεγεί το σωστό εξάρτημα ανύψωσης όσον αφορά στον τύπο, το μέγεθος, το υλικό και το σχέδιο, για την κάλυψη των αναγκών του ασθενή
- Το εξάρτημα ανύψωσης έχει εφαρμοστεί σωστά και με ασφάλεια στον ασθενή, για την αποφυγή τραυματισμού
- Το εξάρτημα ανύψωσης έχει εφαρμοστεί σωστά στην κρεμάστρα
- οι ασφάλειες γάντζων της κρεμάστρας λειτουργούν σωστά στη θέση τους. Αν οι ασφάλειες γάντζων λείπουν ή έχουν καταστραφεί πρέπει να αντικατασταθούν.
- Οι ιμάντες του σάκου/γιλέκου για ανύψωση από την καθιστή θέση έχουν συνδεθεί σωστά στα άγκιστρα της κρεμάστρας μετά την πλήρη επέκταση των ιμάντων, αλλά πριν από την ανύψωση του ασθενή από την επιφάνεια που βρίσκεται.
- Ο νοσηλευτής πρέπει να διασφαλίζει ότι ο ασθενής δεν κινδυνεύει να πέσει προς τα εμπρός ή προς οποιαδήποτε πλευρά κατά την ανύψωση.

Δ Μετά τη χρήση, αποθηκεύστε το γερανό στηρίζοντάς τον σε έναν τοίχο με κατεύθυνση προς τα εμπρός, μακριά από μη εξουσιοδοτημένα άτομα!

Δ Ποτέ μην αφήνετε τον ασθενή χωρίς επίτηρηση όταν χρησιμοποιείτε το γερανό Sabina!



Οι γερανοί Sabina II EM και Sabina II EE έχουν ελεγχθεί από εξουσιοδοτημένα ινστιτούτα ελέγχου και έχει διαπιστωθεί ότι συμμορφώνονται με τις απαιτήσεις της οδηγίας για τα ιατροτεχνολογικά προϊόντα κλάσης 1 (93/42/EOK).

Οι γερανοί II EM και Sabina II EE συμμορφώνονται με τις απαιτήσεις των προτύπων EN ISO 10535:2006, IEC 60601-1, EN 60601-1-2, ANSI/AAMI ES60601-1 και CAN/CSA C22.2 αρ. 60601-1.

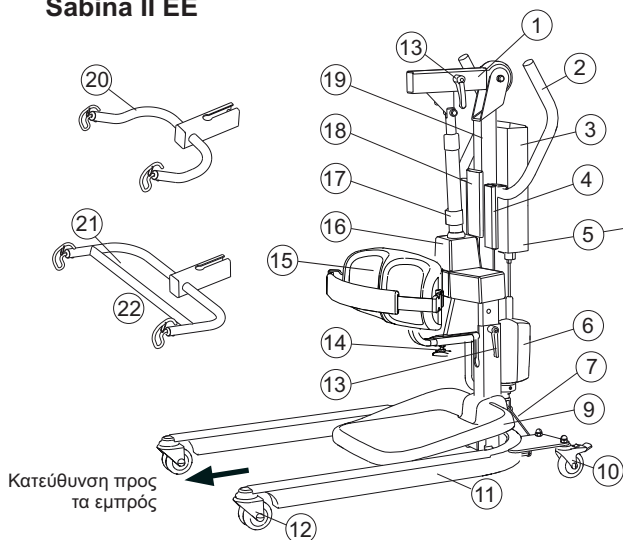
Δ Σε καμία περίπτωση δεν πρέπει να τροποποιήσετε το γερανό. Για περισσότερες πληροφορίες, επικοινωνήστε με την Liko/Hill-Rom.

Απαιτείται ιδιαίτερη προσοχή κατά τη χρήση ισχυρών πηγών διαταραχής δυναμικού, όπως π.χ. η μέθοδος της διαθερμίας κ.λπ., έτσι ώστε τα καλώδια να μην τοποθετηθούν επάνω ή κοντά στο γερανό. Αν έχετε απορίες, απευθυνθείτε στον υπεύθυνο τεχνικό για βοήθεια σχετικά με τη συσκευή ή στον προμηθευτή.

Ο γερανός δεν πρέπει να χρησιμοποιείται σε περιοχές όπου μπορεί να υπάρχουν εύφλεκτα μίγματα, π.χ. σε μέρη όπου φυλάσσονται εύφλεκτα υλικά.

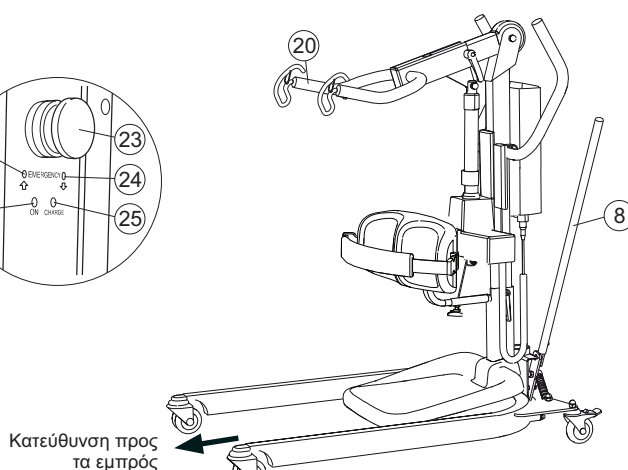
Ορισμοί

Sabina II EE

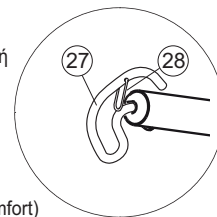


1. Βραχίονας γερανού
2. Λαβές
3. Μπαταρία
4. Χειριστήριο
5. Κιβώτιο ελέγχου με κουμπί διακοπής έκτακτης ανάγκης
6. Μοτέρ για ρύθμιση πλάτους βάσης (EE)
7. Επιγραφή: υποδηλώνει κίνδυνο πρόσκρουσης στο πάτωμα (EE)
8. Μοχλός για ρύθμιση πλάτους βάσης (EM)
9. Βάση ποδιών (αφαιρούμενη)
10. Πίσω τροχοί με ενσωματωμένο φρένο
11. Βάση
12. Μπροστινοί τροχοί κατεύθυνσης
13. Λαβές ασφάλισης
14. Τροχός για ρύθμιση του υποστηρίγματος του κάτω μέρους του ποδιού
15. Υποστήριγμα του κάτω μέρους του ποδιού με ιμάντα κνήμης

Sabina II EM



16. Μοτέρ γερανού
17. Μηχανικό χαμήλωμα έκτακτης ανάγκης
18. Θήκη οδηγού σύντομης αναφοράς με χρωματική κωδικοποίηση για τα μεγέθη των σάκων
19. Στήλη γερανού
20. Κρεμάστρα SlingBar 350
21. Κρεμάστρα Comfort SlingBar
22. Εγκάρσια ράβδος (μόνο για την κρεμάστρα Comfort)
23. Κουμπί διακοπής έκτακτης ανάγκης
24. Ηλεκτρικό χαμήλωμα/ανύψωση έκτακτης ανάγκης
25. Ενδεικτική λυχνία, φόρτιση ('Ενδειξη = φόρτιση)
26. Ενδεικτική λυχνία, φόρτιση ('Ενδειξη ON = ενεργοποιημένο)
27. Άγκιστρο ανύψωσης
28. Ασφάλειες γάντζων



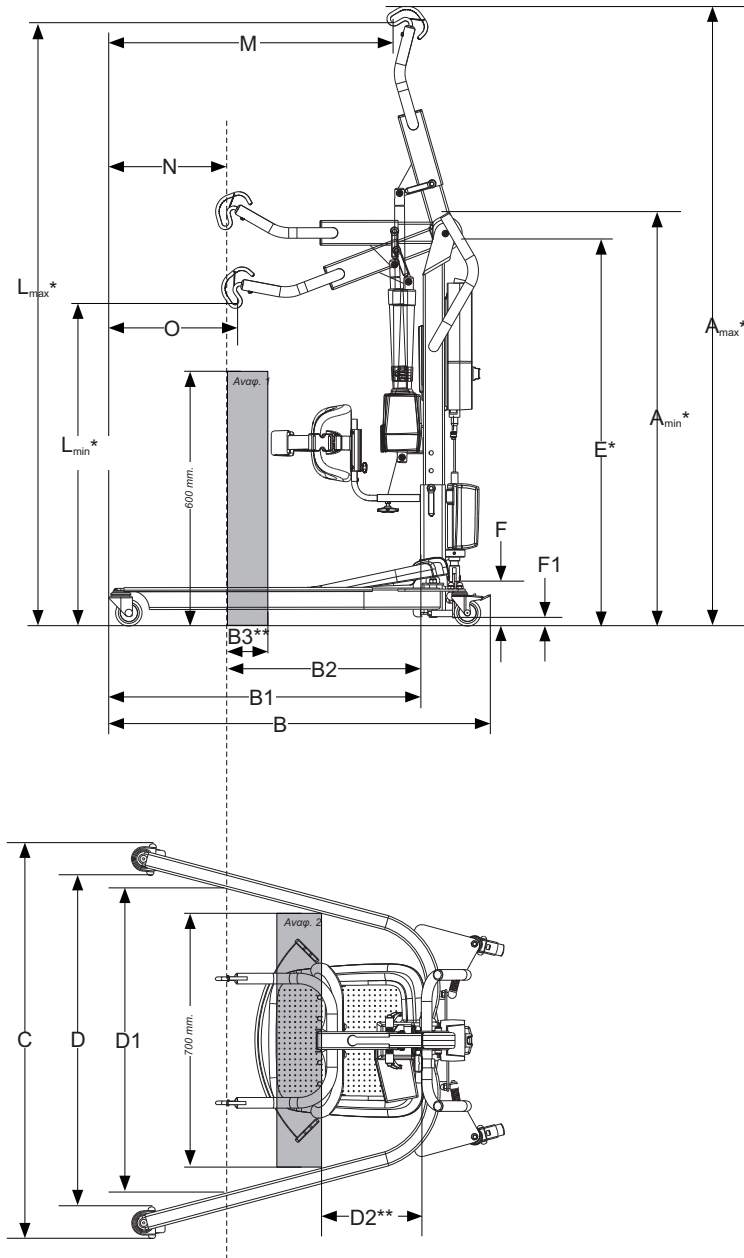
Τεχνικά δεδομένα

Μέγιστο φορτίο:	Ενεργητική ανύψωση: 200 κιλά Παθητική ανύψωση: 150 κιλά
Υλικό:	Χάλυβας βαμμένος με βαφή πούδρας.
Βάρος:	Συνολικό: 45,2 κιλά Το βαρύτερο αφαιρούμενο μέρος: 22,7 κιλά
Τροχοί:	Τυπικός μπροστινός: Διπλός τροχός 75 χλστ. Τυπικός πίσω: Μονός τροχός με ενσωματωμένο φρένο 75 χλστ.
Βάση ποδιών:	Αφαιρούμενη.
Υποστήριγμα του κάτω μέρους του ποδιού:	Ρυθμιζόμενο καθ' ύψος και βάθος. Αφαιρούμενο.
Διάμετρος στροφής:	1180 mm.
Συσκευή χαμηλώματος έκτακτης ανάγκης:	Μηχανική και ηλεκτρική.
Διάστημα ανύψωσης:	Κρεμάστρα SlingBar 350: 825 mm Κρεμάστρα Comfort SlingBar: 785 mm
Ταχύτητα ανύψωσης (χωρίς φορτίο):	Κρεμάστρα SlingBar 350: 54 mm./s. Κρεμάστρα Comfort SlingBar: 47 mm./s.
Μέγιστη έξοδος θορύβου:	46 dB(A)
Κατηγορία προστασίας:	IP X4

Δυνάμεις χειρισμού των κουμπιών ελέγχου:	2,4 N
Ασυνεχής λειτουργία:	Ασυν. λειτ. 10/90, ενεργή λειτουργία για 2 λεπτά το μέγιστο. Μόνο για 10% δεδομένης χρονικής διάρκειας μπορεί να είναι ενεργός, χωρίς να υπερβίνει, ωστόσο, τα 2 λεπτά.
Μπαταρίες:	2 x 12 V 2,9 Ah. Μπαταρίες VRLA-GEL. Οι καινούριες μπαταρίες παρέχονται από τον προμηθευτή.
Φορτιστής μπαταριών:	Ενσωματωμένος φορτιστής για 100-240 VAC, 50-60 Hz, 400 mA το μέγιστο.
Μοτέρ γερανού:	24 V 9,2 A, μόνιμο μαγνητικό μοτέρ με μηχανικό μηχανισμό ασφαλείας.
Βάση μοτέρ:	24 V, 5 A, μόνιμο μαγνητικό μοτέρ.

- Η συσκευή προορίζεται για χρήση σε εσωτερικό χώρο.
- Τύπου B, σύμφωνα με την κατηγορία προστασίας από ηλεκτροπληξία.
- Εξοπλισμός κλάσης II.

Μέτρηση



Μετρήσεις

(mm.)

Sabina II EE / EM	A _{min} *	A _{max} *	B	B1	B2	B3	C	D	D1	D2**	E*	F	F1	L _{max} *	L _{min} *	M	N	O
Κρεμάστρα SlingBar 350	1050	1770	1060	870	590	190	690-1115	530-1005	915	210	900-1000	107	22	1725	800	790	280	310
Κρεμάστρα Comfort SlingBar	1050	1750	1060	870	555	150	690-1115	530-1005	900	210	900-1000	107	22	1695	810	790	315	340

* Παρατηρούνται διαφορές στις μετρήσεις ανάλογα με τη θέση ρύθμισης ύψους. Βλ. "Συναρμολόγηση", σελ. 5. Σημείωση! Οι μετρήσεις έγιναν με βάση ένα γεράνο με τυπικούς τροχούς. Κατά την αντικατάσταση των τροχών, βεβαιωθείτε ότι ο γεράνος εξακολουθεί να φτάνει στο επιθυμητό ύψος ανύψωσης.

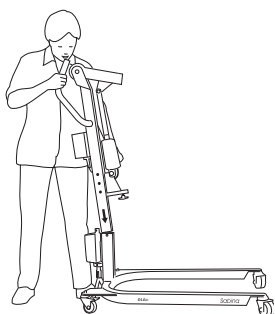
** Μέτρηση αναφοράς σύμφωνα με το πρότυπο EN ISO 10535:2006.

Συναρμολόγηση

Πριν από τη συναρμολόγηση, βεβαιωθείτε ότι έχετε στη διάθεσή σας τα παρακάτω μέρη:

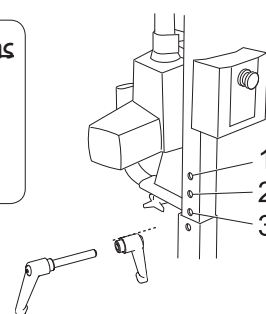
- Στήλη γερανού με βραχίονα γερανού, κιβώτιο ελέγχου, μοτέρ γερανού
- Κρεμάστρα με ασφάλειες και λαβές ασφάλισης
- Χειριστήριο με καλώδιο
- Μπαταρία με βάση για το καλώδιο φόρτισης
- Βάση με λαβές ασφάλισης (με μοτέρ για ρύθμιση πλάτους βάσης, Sabina II EE)
- Μοχλός για ρύθμιση πλάτους βάσης (Sabina II EM)
- Βάση ποδιών και πλαίσιο για αυτή τη βάση
- Υποστήριγμα του κάτω μέρους του ποδιού
- Σακούλα που περιέχει εγχειρίδιο οδηγιών, καλώδιο συνδετήρα φορτιστή, καλώδιο επέκτασης και οδηγό σύντομης αναφοράς.

ΣΗΜΕΙΩΣΗ! Ο γερανός Sabina II EM παρέχεται πάντα με την κρεμάστρα SlingBar 350. Με το γερανό Sabina II EE, η κρεμάστρα παρέχεται χωριστά και είναι είτε η SlingBar 350 είτε η Comfort SlingBar. Σε αυτό το εγχειρίδιο περιγράφεται ο γερανός Sabina με την κρεμάστρα Comfort SlingBar.



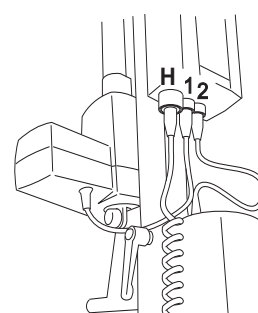
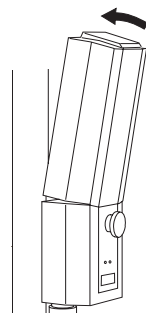
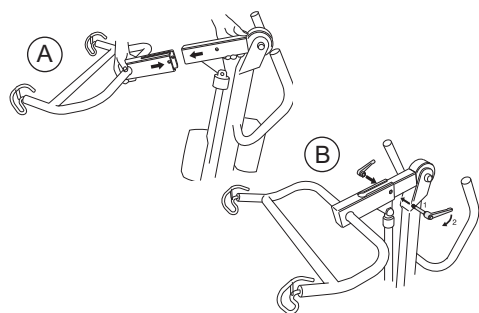
Μειονωμένη ρύθμιση του ύψους ανύψωσης

Ύψος ασθενή	Θέση
< 170 εκ.	1
160-190 εκ.	2
> 180 εκ.	3



1. Αφαιρέστε τη λαβή ασφάλισης από τη βάση. Τοποθετήστε τη στήλη γερανού μέσα στην υποδοχή της βάσης.

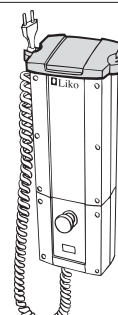
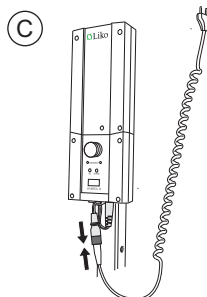
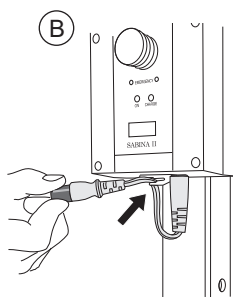
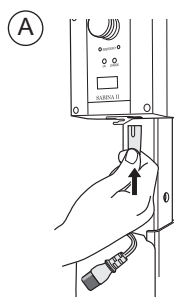
2. Με τη στήλη του γερανού, το ύψος ανύψωσης μπορεί να ρυθμιστεί σε τρία διαφορετικά επίπεδα. Επιλέξτε μία από τις τρεις οπές ανάλογα με το ύψος του ασθενή. Η απόσταση μεταξύ των οπών είναι 5 εκ./2 ίντσες. (βλ. παραπάνω εικόνα). Ασφαλίστε τη στήλη του γερανού στη βάση με την παρεχόμενη λαβή ασφάλισης.



3. A) Αφαιρέστε τη λαβή ασφάλισης από το βραχίονα γερανού. Ωθήστε την κρεμάστρα μέσα στο βραχίονα γερανού με το άνοιγμα στα άγκιστρα ανύψωσης στραμμένο προς τα πάνω (βλ. εικόνα).
B) Προσαρτήστε τη λαβή ασφάλισης και σφίξτε την.

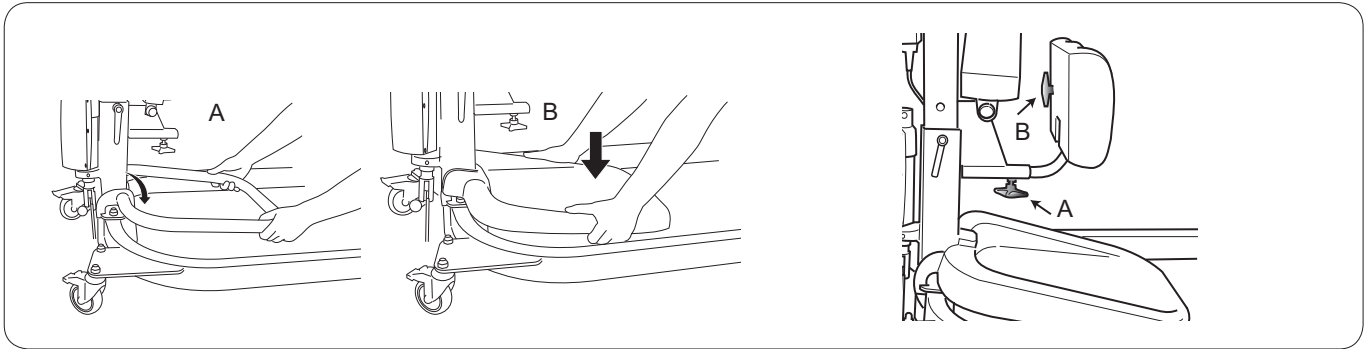
4. Τοποθετήστε την μπαταρία στο κιβώτιο ελέγχου. Βεβαιωθείτε ότι η μπαταρία έχει ασφαλίσει (θα ακουστεί ένα κλικ).

5. Συνδέστε τα καλώδια ως εξής:
- 1. καλώδιο, μοτέρ γερανού.
- 2. καλώδιο, μοτέρ για ρύθμιση πλάτους βάσης (μόνο για το Sabina II EE).
- H. καλώδιο, χειριστήριο.



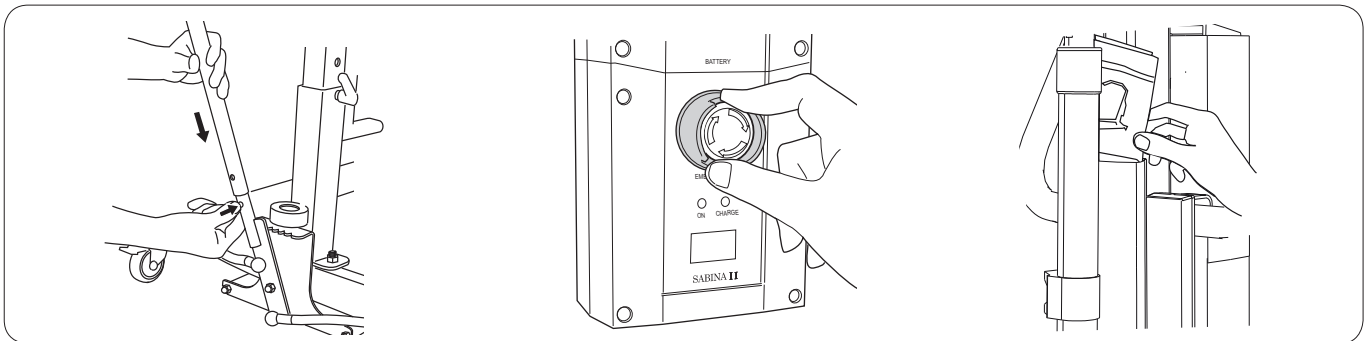
6. A) Συνδέστε το καλώδιο φορτιστή στην πρίζα κάτω από το κιβώτιο ελέγχου.
B) Τοποθετήστε το καλώδιο σύνδεσης στο σύστημα ανακούφισης καταπόνησης.
C) Συνδέστε το καλώδιο φορτιστή με το καλώδιο σύνδεσης.

7. Τοποθετήστε τη βάση για το καλώδιο φόρτισης: Αγκισρώστε την στην μπροστινή άκρη της μπαταρίας και πιέστε την προς τα πίσω μέχρι να ακούσετε ένα κλικ.



8. A) Τοποθετήστε το πλαίσιο για τη βάση ποδιών πάνω από το βραχίονα της στήλης του γερανού στη βάση του. Βεβαιωθείτε ότι το πλαίσιο έχει ασφαλίσει στη θέση του. B) Ωθήστε τη βάση ποδιών μέσα στο πλαίσιο.

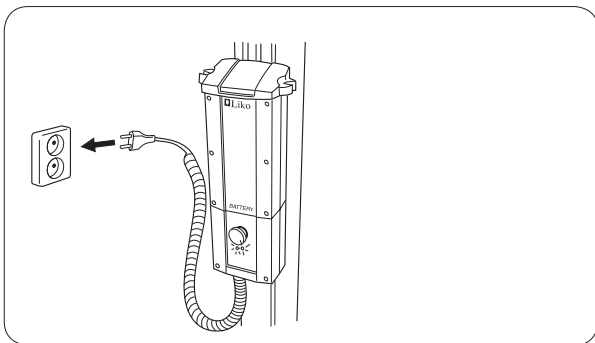
9. Τοποθετήστε το υποστήριγμα του κάτω μέρους του ποδιού στη στήλη του γερανού. Χαλαρώστε τον τροχό A για να ρυθμίσετε την απόσταση μέχρι το κάτω μέρος των ποδιών του ασθενή. Χαλαρώστε τον τροχό B για να ρυθμίσετε το ύψος. Μετά τη ρύθμιση, ασφαλίστε τους τροχούς A και B.



10. Τοποθετήστε το μοχλό για ρύθμιση πλάτους βάσης (μόνο στο Sabina II EM): Πιέστε την ασφάλεια στο γεράνο και τοποθετήστε το μοχλό στη θέση του. Τοποθετήστε το μοχλό στη δεξιά θέση (θα ακουστεί ένα κλικ).

11. Αφήστε το κουμπί διακοπής έκτακτης ανάγκης στρέφοντάς το προς την κατεύθυνση που δείχνουν τα βέλη επάνω στο κουμπί.

12. Τοποθετήστε τον οδηγό σύντομης αναφοράς μέσα στην ειδική θήκη στη στήλη του γερανού.



13. Πριν από την πρώτη χρήση θα πρέπει να φορτίσετε την μπαταρία για τουλάχιστον 6 ώρες. Για λεπτομερείς οδηγίες, βλ. παράγραφο "Φόρτιση των μπαταριών", σελ. 8.

Μετά τη συναρμολόγηση, βεβαιωθείτε για τα εξής:

- Η κίνηση του βραχίονα γερανού αντιστοιχεί στα κουμπιά στο χειριστήριο
- Λειτουργεί η συσκευή χαμηλώματος έκτακτης ανάγκης (μηχανικά και ηλεκτρικά)

- Λειτουργεί η δυνατότητα ρύθμισης του πλάτους βάσης
- Λειτουργούν τα φρένα των τροχών
- Ανάβουν οι ενδεικτικές λυχνίες στο μπροστινό μέρος του κιβωτίου ελέγχου κατά τη διάρκεια της φόρτισης.

Λειτουργία



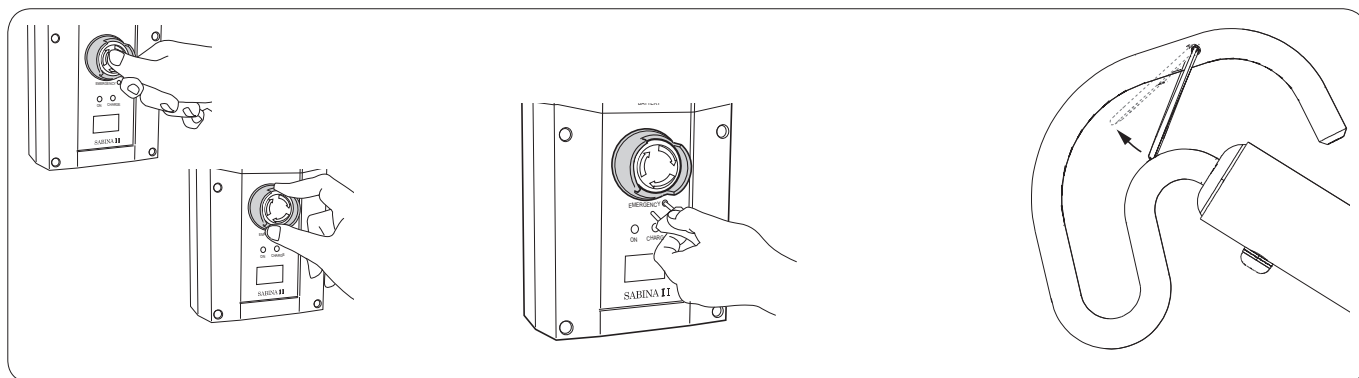
Χειριστήριο

Ενδεικτική λυχνία (A) – φόρτιση μπαταρίας του γερανού! Η κίνηση ανύψωσης ελέγχεται με το πάτημα των κουμπιών στο χειριστήριο. Η κατεύθυνση στην οποία δείχνουν τα βέλη ισχύει όταν το χειριστήριο είναι στη θέση που φαίνεται στην εικόνα. Για να ανυψώσετε ή για να χαμηλώσετε το βραχίονα του γερανού, πατήστε ή . Η κίνηση ανύψωσης διακόπτεται μόλις αφήσετε το κουμπί.

Το χειριστήριο στο γερανό Sabina II EE έχει και τις ακόλουθες λειτουργίες: μικρότερη ταχύτητα ανύψωσης (λεπτότερα βέλη) και ηλεκτρική ρύθμιση πλάτους βάσης και .

Χειροκίνητη ρύθμιση πλάτους βάσης (Sabina EM)

Η ρύθμιση πλάτους βάσης γίνεται πιέζοντας το μοχλό προς τα πίσω ώστε να βγει από τη θέση μπλοκαρίσματος και πλευρικά για ρύθμιση του πλάτους. Αν αφήσετε το μοχλό, η θέση είναι μπλοκαρισμένη.



Κουμπί διακοπής έκτακτης ανάγκης

Ενεργοποίηση: Πατήστε το κόκκινο κουμπί στο κιβώτιο ελέγχου.

Επαναφορά: Στρέψτε το κουμπί προς την κατεύθυνση που δείχνουν τα βέλη μέχρι να πεταχτεί προς τα έξω.

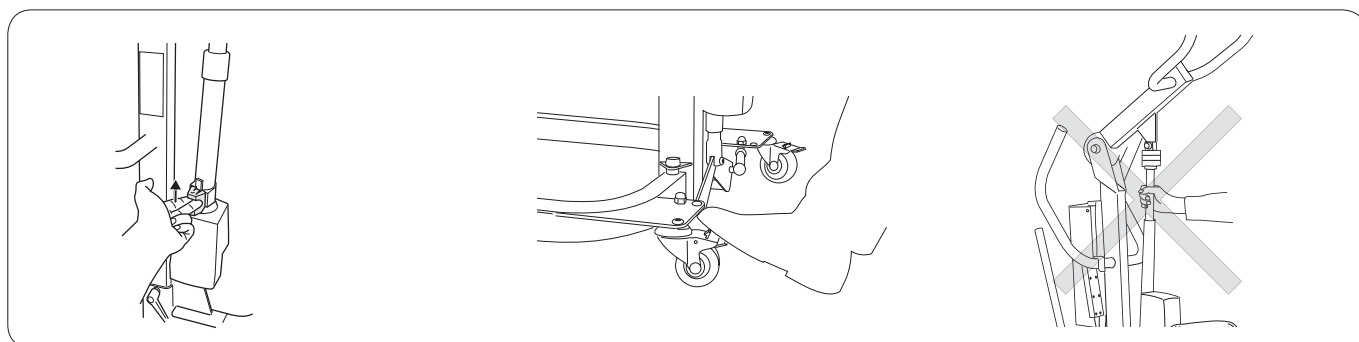
Ηλεκτρικό χαμήλωμα/ανύψωση έκτακτης ανάγκης

Χρησιμοποιήστε ένα στενό αντικείμενο για να σπρώξετε τα κουμπιά μέσα στις επισημασμένες οπές στο κιβώτιο ελέγχου.

⚠ Το αντικείμενο που θα χρησιμοποιήσετε δεν πρέπει να είναι αιχμηρό, καθώς κάτι τέτοιο για μπορούσε να καταστρέψει το κιβώτιο ελέγχου!

Εγκατάσταση των ασφαλειών γάντζων

Μετά την εγκατάσταση, βεβαιωθείτε ότι η ασφάλεια γάντζου έχει ασφαλίσει και μετακινείται ελεύθερα στο άγκιστρο της κρεμάστρας.



Μηχανικό χαμήλωμα έκτακτης ανάγκης

Τραβήξτε το κόκκινο κουμπί χαμηλώματος έκτακτης ανάγκης ευθεία προς τα πάνω. Το μηχανικό χαμήλωμα έκτακτης ανάγκης λειτουργεί μόνο όταν υπάρχει φορτίο στο βραχίονα γερανού, δηλαδή, όταν ο ασθενής στέκεται/κάθεται στο γερανό. Η κίνηση χαμηλώματος καθυστερεί ελαφρώς.

Ασφάλιση των τροχών

Μπορείτε να ασφαλίσετε τους πίσω τροχούς για την αποφυγή περιστροφής ή στροφής. Για να ασφαλίσετε τους τροχούς, πατήστε τον ποδομοχλό ασφάλισης με το πόδι σας. Για να απασφαλίσετε τους τροχούς, πατήστε το προεξέχον κουμπί στον τροχό. Κατά τη διάρκεια της παθητικής/ενεργητικής ανύψωσης, οι τροχοί πρέπει να μην είναι ασφαλισμένοι, για να μπορεί να μετακινηθεί ο γερανός στο κέντρο βάρους του ασθενή.

⚠ Ποτέ μην μετακινείτε το γερανό τραβώντας τον από την μπουκάλα ανύψωσης!

Φόρτιση των μπαταριών

Ενδείξεις φόρτισης μπαταρίας

Σε περίπτωση χαμηλής τάσης της μπαταρίας, θα ακουστεί ένα σήμα από το κιβώτιο ελέγχου. Ταυτόχρονα, θα ανάψει μια ένδειξη στο χειριστήριο. Όταν συμβεί αυτό, η μπαταρία πρέπει να φορτιστεί το συντομότερο δυνατό. Ωστόσο, η ισχύς επαρκεί για μερικές ακόμη ανυψώσεις. Υπάρχει μια οθόνη στο κιβώτιο ελέγχου που υποδεικνύει την τρέχουσα χωρητικότητα της μπαταρίας. Όταν όλα τα πεδία εμφανίζονται μαύρα, η μπαταρία είναι φορτισμένη πλήρως. Όταν εμφανιστεί το σύμβολο (⚡), η μπαταρία πρέπει να επαναφορτιστεί το συντομότερο δυνατό.

Φόρτιση και συντήρηση μπαταριών

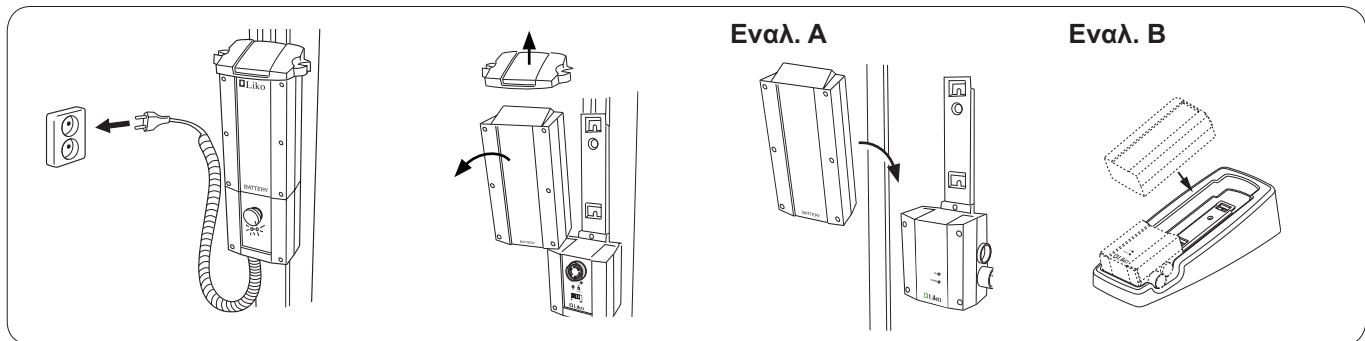
Για να διασφαλίσετε τη μέγιστη διάρκεια ζωής, είναι σημαντικό να φορτίζετε τακτικά την μπαταρία. Συνιστούμε να φορτίζετε την μπαταρία μετά από κάθε χρήση του γερανού ή κάθε βράδυ. Οι μπαταρίες φορτίζουν πλήρως μετά από περίπου 6 ώρες. Όταν φορτιστεί πλήρως η μπαταρία, ο φορτιστής απενεργοποιείται αυτόματα. Αν ο γερανός δεν χρησιμοποιείται καθημερινά, συνιστούμε να είναι συνδεδεμένος με το φορτιστή ή να πατάτε το κουμπί διακοπής έκτακτης ανάγκης μετά τη χρήση, για να απενεργοποιήσετε την τροφοδοσία ρεύματος και για εξοικονόμηση της μπαταρίας. Βεβαιωθείτε ότι η μπαταρία έχει φορτίσει πλήρως πριν πατήσετε το κουμπί διακοπής έκτακτης ανάγκης.

ΣΗΜΕΙΩΣΗ: Δεν είναι δυνατή η φόρτιση των μπαταριών του γερανού αν έχει πατηθεί το κουμπί διακοπής έκτακτης ανάγκης.

ΣΗΜΕΙΩΣΗ! Κατά τη διάρκεια της φόρτισης θα ανάψει μια κίτρινη ενδεικτική λυχνία στο κιβώτιο ελέγχου. Η κίτρινη λυχνία θα σβήσει όταν φορτίσει πλήρως η μπαταρία. Αν δεν σβήσει η λυχνία μετά από 8 ώρες φόρτισης, ενδέχεται να πρέπει να αντικατασταθεί η μπαταρία. Διακόψτε τη φόρτιση και αντικαταστήστε την μπαταρία.

⚠ Ποτέ μην φορτίζετε τις μπαταρίες σε υγρή επιφάνεια.

Φόρτιση



Ενσωματωμένος φορτιστής (βασικός):

Συνδέστε το καλώδιο φορτιστή σε μια πρίζα (100-240 VAC). Βεβαιωθείτε ότι ανάβουν και οι δύο ενδεικτικές λυχνίες στο φορτιστή. Η κίτρινη λυχνία υποδεικνύει ότι η φόρτιση είναι σε εξέλιξη, ενώ η πράσινη λυχνία υποδεικνύει ότι παρέχεται τροφοδοσία ρεύματος στο φορτιστή. Αν το καλώδιο φορτιστή αρχίσει να τεντώνει, θα πρέπει να αντικατασταθεί για να ελαχιστοποιηθεί ο κίνδυνος να κολλήσει και να σπάσει.

Επιτοίχιος ή επιτραπέζιος φορτιστής:

Αφαιρέστε τη βάση για το καλώδιο φορτιστή. Αφαιρέστε την μπαταρία από το κιβώτιο ελέγχου ξεβιδώνοντας το μπουλόνι συγκράτησης στο επάνω μέρος της μπαταρίας.

Εναλ. Α. Τοποθετήστε την μπαταρία στον επιτοίχιο φορτιστή. Συνδέστε το φορτιστή σε μια πρίζα (100-240 VAC). Βεβαιωθείτε ότι ανάβουν και οι δύο ενδεικτικές λυχνίες στο φορτιστή. Η κίτρινη λυχνία υποδεικνύει ότι η φόρτιση είναι σε εξέλιξη, ενώ η πράσινη λυχνία υποδεικνύει ότι παρέχεται τροφοδοσία ρεύματος στο φορτιστή.

Εναλ. Β. Τοποθετήστε την μπαταρία στο περίβλημα του επιτραπέζιου φορτιστή. Συνδέστε το φορτιστή σε μια πρίζα (100-240 VAC). Βεβαιωθείτε ότι ανάβουν και οι δύο ενδεικτικές λυχνίες στο φορτιστή. Η κίτρινη λυχνία υποδεικνύει ότι η φόρτιση είναι σε εξέλιξη, ενώ η πράσινη λυχνία υποδεικνύει ότι παρέχεται τροφοδοσία ρεύματος στο φορτιστή.

ΣΗΜΕΙΩΣΗ! Ο γερανός δεν μπορεί να χρησιμοποιηθεί όταν το καλώδιο φορτιστή είναι συνδεδεμένο σε μια πρίζα.



Τα Sabina II EM και Sabina II EE συμμορφώνονται με την Οδηγία 2002/96/EK για τα απόβλητα ηλεκτρικού και ηλεκτρονικού εξοπλισμού. Οι παλιές μπαταρίες πρέπει να απορρίπτονται στο πλησιέστερο κέντρο ανακύκλωσης σύμφωνα με τους τοπικούς κανονισμούς ή να παραδίδονται σε εξουσιοδοτημένο προσωπικό από τη Liko/Hill-Rom.

Μέγιστο φορτίο

Ενδέχεται να ισχύουν διαφορετικά μέγιστα φορτία για διαφορετικά προϊόντα σε κάθε συναρμολογημένη μονάδα γερανού: χρησιμοποιείται γερανός, κρεμάστρα, γιλέκο για ανύψωση από την καθιστή θέση και άλλα εξαρτήματα. Για τη συναρμολογημένη μονάδα γερανού, συμπεριλαμβανομένων των εξαρτημάτων, το μέγιστο φορτίο είναι πάντα το χαμηλότερο ονομαστικό μέγιστο φορτίο του κάθε στοιχείου. Ελέγξτε τα σημάδια στο γερανό και στα εξαρτήματα ανύψωσης και επικοινωνήστε με τον αντιπρόσωπο της Liko/Hill-Rom της περιοχής σας, αν έχετε απορίες.

Συνιστώμενα εξαρτήματα ανύψωσης

Δ Η χρήση άλλων εξαρτημάτων ανύψωσης εκτός από αυτά που αναφέρονται παρακάτω μπορεί να προκαλέσει κίνδυνο.

Ακολουθεί μια περιγραφή των συνιστώμενων εξαρτημάτων ανύψωσης για το γερανό Sabina II. Επίσης, για περαιτέρω καθοδήγηση διαβάστε προσεκτικά το εγχειρίδιο οδηγιών για το γιλέκο/σάκο για ανύψωση από την καθιστή θέση ή όποιο άλλο εξάρτημα θέλετε να χρησιμοποιήσετε.

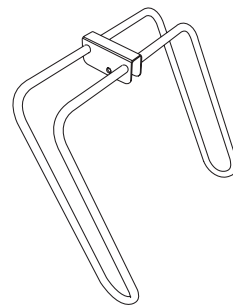
Επικοινωνήστε με τον αντιπρόσωπο της Liko της περιοχής σας ή επισκεφθείτε τη διεύθυνση www.liko.com για συμβουλές και πληροφορίες σχετικά με τη σειρά προϊόντων της Liko/Hill-Rom.

Πλευρικό στήριγμα Sabina SideSupport

Το πλευρικό στήριγμα Sabina SideSupport είναι ένα εξάρτημα για ασθενείς με μειωμένη σταθερότητα στα πλάγια.

Αρ. πρ. 2027101: Μπορεί να χρησιμοποιηθεί με το γερανό Sabina II με ένα διαιρούμενο βραχίονα γερανού (σειρ. αρ. \geq 402794).

Αρ. πρ. 2027100: Μπορεί να χρησιμοποιηθεί με προηγούμενα μοντέλα γερανού Sabina με ένα σταθερό (μη διαιρούμενο) βραχίονα γερανού (σειρ. αρ. \leq 402793).

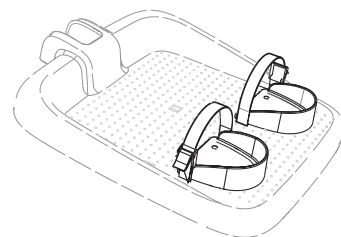


Στήριγμα πτερνών Sabina

Τα στηρίγματα πτερνών χρησιμοποιούνται όταν τα πόδια του ασθενή πρέπει να σταθεροποιηθούν στη βάση των ποδιών. Περιλαμβάνονται και ιμάντες ποδιών.

Δ Προσέχετε την πιθανότητα μείωσης της κινητικότητας ή/και του κινδύνου υπερεπέκτασης των αρθρώσεων των γονάτων κατά τη χρήση του στηρίγματος πτερνών Sabina.

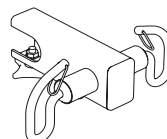
Αρ. πρ. 2027011



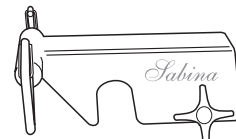
Κρεμάστρα SeatStrap SlingBar

Αρ. πρ. 2027007: Μπορεί να χρησιμοποιηθεί με το γερανό Sabina II.

Αρ. πρ. 2027006: Μπορεί να χρησιμοποιηθεί με προηγούμενα μοντέλα γερανού Sabina αλλά και με το Sabina II.



Αρ. πρ. 2027007

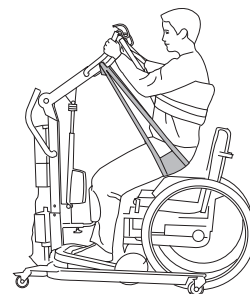


Αρ. πρ. 2027006

Ιμάντας καθίσματος Sabina SeatStrap

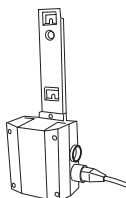
Ο ιμάντας καθίσματος SeatStrap είναι ένα εξάρτημα που διευκολύνει το πρώτο στάδιο της κίνησης ανύψωσης. Ο ιμάντας καθίσματος SeatStrap είναι συνδεδεμένος με μια κρεμάστρα SeatStrap SlingBar, η οποία βοηθά τον ασθενή να σηκωθεί κατά την ανύψωση. Στην όρθια θέση, ο ιμάντας καθίσματος SeatStrap μπορεί εύκολα να αποσυνδεθεί για να μην εμποδίζει π.χ. κατά τη μετάβαση στην τουαλέτα.

Αρ. πρ. 3591115



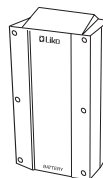
Φορτιστής μπαταριών, επιτοίχιος

ή για χρήση με το περίβλημα ενός επιτραπέζιου φορτιστή
Αρ. πρ. 2004106



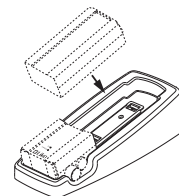
Επιπρόσθετη μπαταρία

Αρ. πρ. 2006106



Περίβλημα επιτραπέζιου φορτιστή

χωρίς φορτιστή και μπαταρία
Αρ. πρ. 2107103

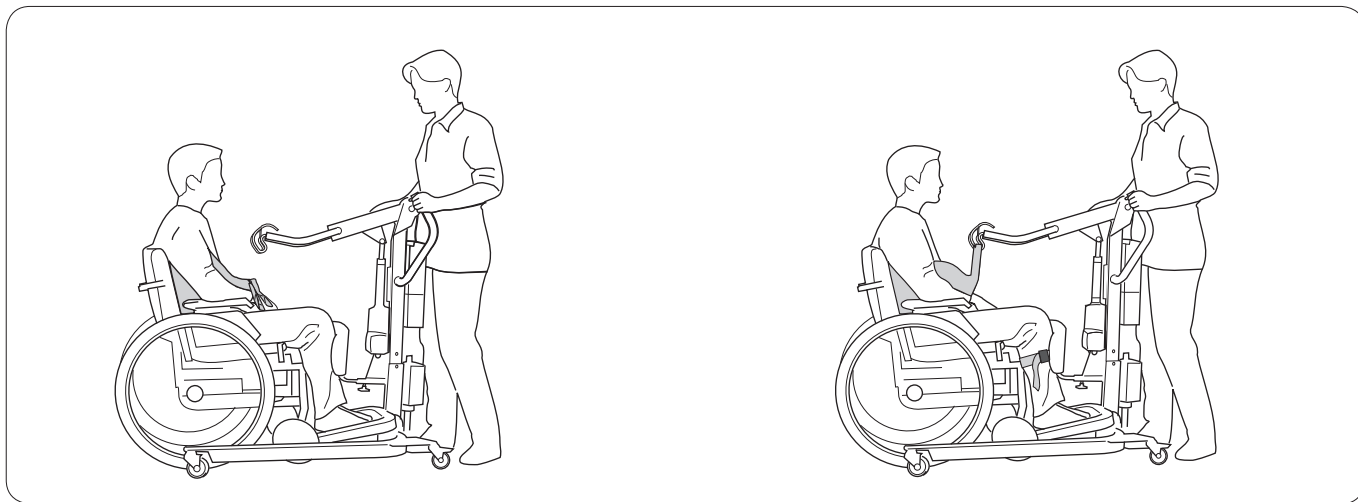


Χρήση γερανού Sabina για ανύψωση των χρηστών στην όρθια θέση

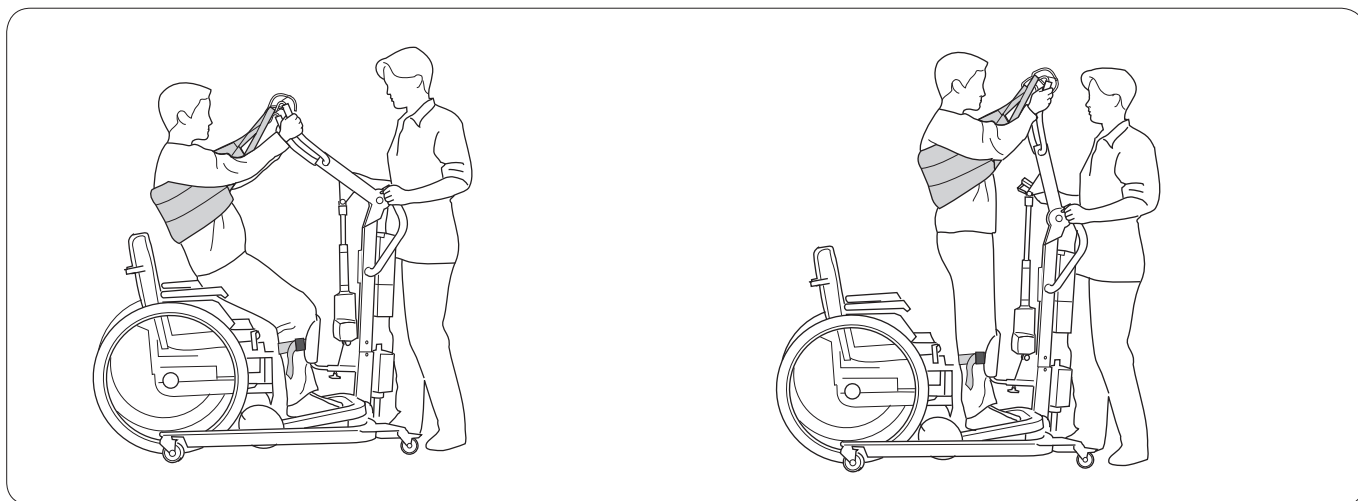
Υπάρχουν δύο διαφορετικές επιλογές κρεμάστρας για το γερανό Sabina καθώς και διαφορετικά γιλέκα για ανύψωση από την καθιστή θέση. Η συνολική κινητικότητα του ασθενή καθορίζει την επιλογή της κρεμάστρας και του γιλέκου για ανύψωση από την καθιστή θέση που θα χρησιμοποιηθεί. Διαβάστε προσεκτικά το εγχειρίδιο οδηγιών για τα εξαρτήματα γερανού που χρησιμοποιούνται. Πριν χρησιμοποιήσετε το γερανό Sabina, είναι σημαντικό να ρυθμίσετε ξεχωριστά το ύψος ανύψωσης, βλ. σελίδα 5.

Ενεργητική ανύψωση ατόμου χρησιμοποιώντας το γερανό Sabina με την κρεμάστρα SlingBar 350

Για αυτήν την κρεμάστρα συνιστούμε το γιλέκο Liko SupportVest mod. 91 ή το Liko SafetyVest mod. 93, 94. Κατά τη χρήση της κρεμάστρας SlingBar 350, τα χέρια του ασθενή βρίσκονται έξω από το σάκο. Η κρεμάστρα SlingBar 350 σε συνδυασμό με τα γιλέκα SafetyVest mod. 93, 94 δίνει στον ασθενή μεγαλύτερη στήριξη όταν είναι στην όρθια θέση. Ακολουθεί μια περιγραφή της χρήσης του γιλέκου SupportVest mod. 91. Για περισσότερες πληροφορίες σχετικά με το γιλέκο για ανύψωση από την καθιστή θέση, βλ. εγχειρίδιο οδηγιών.



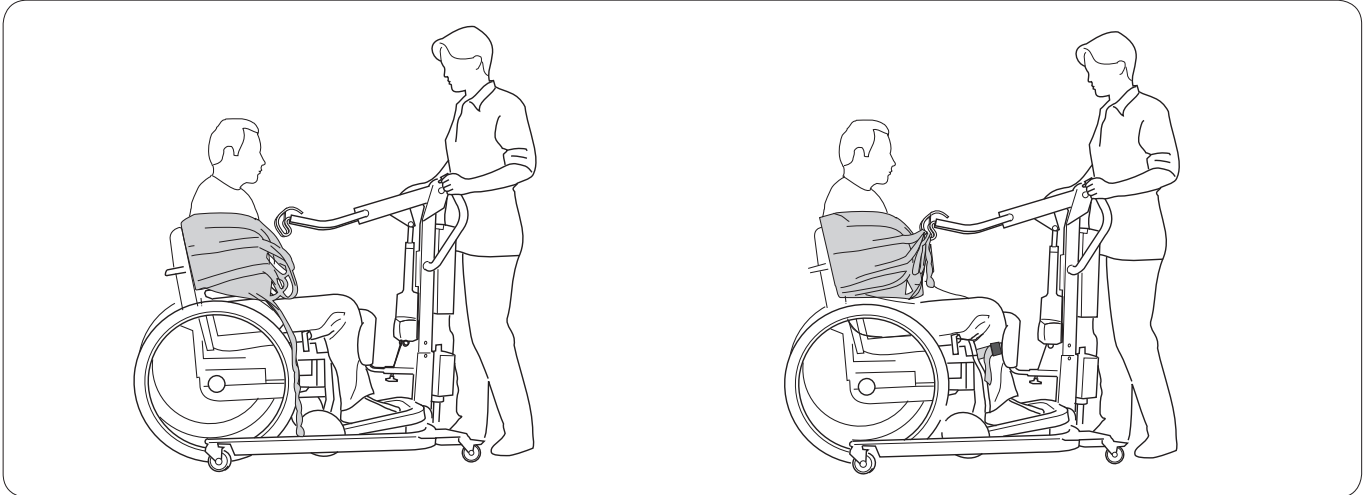
1. Τοποθετήστε το γιλέκο SupportVest γύρω από τον ασθενή σύμφωνα με το εγχειρίδιο οδηγιών του γιλέκου. Τοποθετήστε το γερανό Sabina μπροστά από τον ασθενή και ρυθμίστε το πλάτος της βάσης. Τοποθετήστε τα πόδια στη μέση της βάσης ποδιών με το κάτω μέρος τους παράλληλα προς το υποστηρίγμα του κάτω μέρους των ποδιών. Ρυθμίστε το ύψος και το βάθος του υποστηρίγματος του κάτω μέρους των ποδιών όσο χρειάζεται για να στηρίζεται άνετα το τμήμα κάτω από την επιγονατίδα.
2. Συνδέστε τους ιμάντες του γιλέκου με τα άγκιστρα της κρεμάστρας. Σφίξτε τον ιμάντα κνήμης.



3. Ανυψώστε την κρεμάστρα κατά περίπου 10–20 εκ.. Ο ασθενής πιάνει την κρεμάστρα. Συνεχίστε τη διαδικασία ανύψωσης. Αν ο ασθενής γείρει προς τα πίσω, η ανύψωση θα είναι ευκολότερη, καθώς δεν θα ανεβαίνει προς τα πάνω το γιλέκο. Το ύψος μέχρι το οποίο πρέπει να συνεχιστεί η ανύψωση διαφέρει από άτομο σε άτομο.
⚠️ Πριν από την ανύψωση του ασθενή από την επιφάνεια που βρίσκεται και μετά την πλήρη επέκταση των ιμάντων, βεβαιωθείτε ότι οι ιμάντες έχουν συνδεθεί σωστά στην κρεμάστρα του σάκου.
4. Για περισσότερο όρθια θέση, συνεχίστε την κίνηση ανύψωσης μέχρι να σηκωθεί πλήρως ο ασθενής. Η κίνηση ανύψωσης μπορεί να είναι δυσάρεστη για το άτομο που δεν την έχει συνηθίσει. Να θυμάστε ότι ο γερανός Sabina II EE έχει δύο διαφορετικές ταχύτητες. Για μέγιστη άνεση, η στήλη του γερανού πρέπει να τοποθετηθεί στη βάση σε μία από τις τρεις σπές για τη βέλτιστη δυνατή στερέωση. Βλ. σελίδα 5.

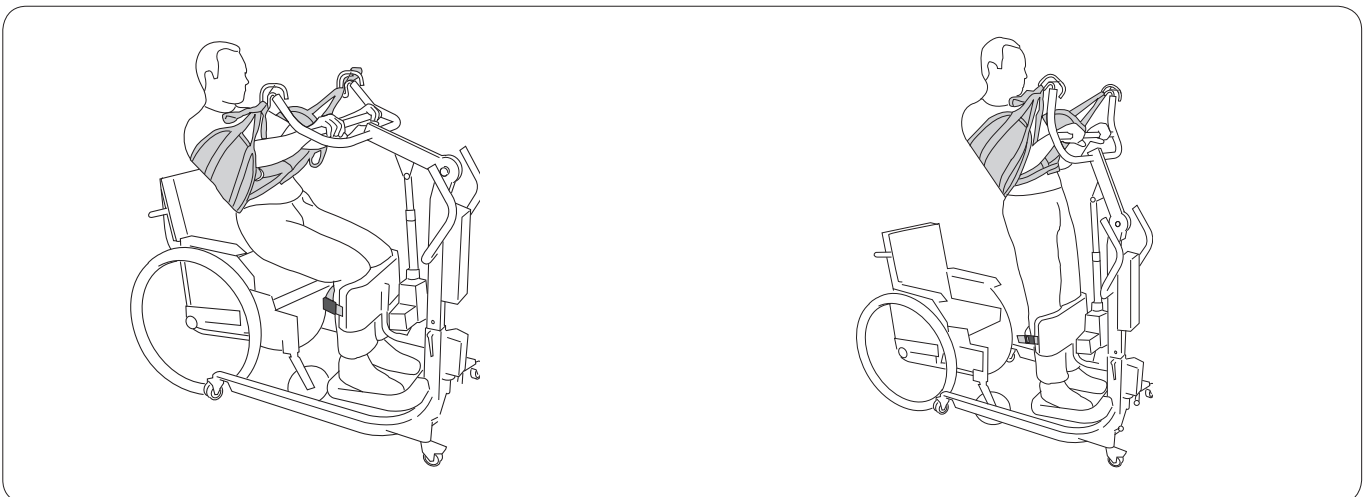
Ενεργητική ανύψωση ατόμου χρησιμοποιώντας το γερανό Sabina με την κρεμάστρα Comfort SlingBar

Για αυτήν την κρεμάστρα συνιστούμε το γιλέκο Liko ComfortVest mod. 95. Αυτός ο συνδυασμός είναι κατάλληλος για εκείνους που είναι ιδιαίτερα ευαίσθητοι στην πίεση κάτω από τους βραχιόνες, όπως π.χ. οι ασθενείς που είναι παράλυτοι από τη μία πλευρά. Το γιλέκο ComfortVest έχει σχεδιαστεί για ανύψωση από την πλάτη και την εξωτερική πλευρά των βραχιόνων. Η κρεμάστρα Comfort SlingBar μπορεί μέχρι ένα βαθμό να χρησιμοποιηθεί με τα γιλέκα Liko SafetyVest mod. 93 και 94, ιδιαίτερα για μεγαλόσωμους ασθενείς. Ακολουθεί μια περιγραφή του τρόπου χρήσης του γιλέκου ComfortVest mod. 95. Για περισσότερες πληροφορίες σχετικά με το γιλέκο για ανύψωση από την καθιστή θέση, βλ. εγχειρίδιο οδηγιών.



1. Τοποθετήστε το γιλέκο ComfortVest γύρω από τον ασθενή σύμφωνα με το εγχειρίδιο οδηγιών του γιλέκου. Τοποθετήστε το γερανό Sabina μπροστά από τον ασθενή. Ρυθμίστε το πλάτος της βάσης. Τοποθετήστε τα πόδια στη μέση της βάσης ποδιών με το κάτω μέρος τους παράλληλα προς το υποστήριγμα του κάτω μέρους των ποδιών. Ρυθμίστε το ύψος και το βάθος του υποστηρίγματος του κάτω μέρους των ποδιών όσο χρειάζεται για να στηρίζεται άνετα το τμήμα κάτω από την επιγονατίδα.

2. Συνδέστε τους ιμάντες του γιλέκου με τα άγκιστρα της κρεμάστρας. Σφίξτε τον ιμάντα κνήμης.



3. Ανυψώστε την κρεμάστρα κατά περίπου 10–20 εκ.. Ο ασθενής πιάνει την κρεμάστρα. Συνεχίστε τη διαδικασία ανύψωσης. Αν ο ασθενής γείρει προς τα πίσω, η ανύψωση θα είναι ευκολότερη, καθώς δεν θα ανεβαίνει προς τα πάνω το γιλέκο. Το ύψος μέχρι το οποίο πρέπει να συνεχιστεί η ανύψωση διαφέρει από άτομο σε άτομο.

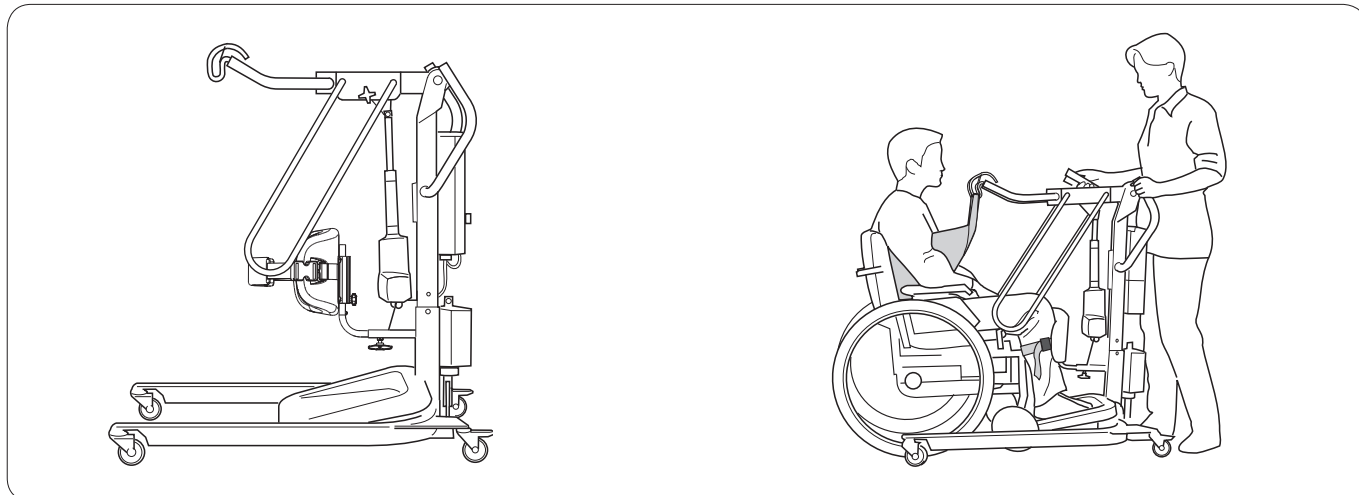
Δ Πριν από την ανύψωση του ασθενή από την επιφάνεια που βρίσκεται και μετά την πλήρη επέκταση των ιμάντων, βεβαιωθείτε ότι οι ιμάντες έχουν συνδεθεί σωστά στην κρεμάστρα του σάκου.

4. Για περισσότερο όρθια θέση, συνεχίστε την κίνηση ανύψωσης μέχρι να σηκωθεί πλήρως ο ασθενής. Η κίνηση ανύψωσης μπορεί να είναι δυσάρεστη για το άτομο που δεν την έχει συνηθίσει. Να θυμάστε ότι ο γερανός Sabina II EE έχει δύο διαφορετικές ταχύτητες. Για μέγιστη άνεση, η στήλη του γερανού πρέπει να τοποθετηθεί στη βάση σε μία από τις τρεις οπές για τη βέλτιστη δυνατή στερέωση. Βλ. σελίδα 5.

Ενεργητική ανύψωση ατόμου χρησιμοποιώντας το γερανό Sabina με το πλευρικό στήριγμα Sabina SideSupport.

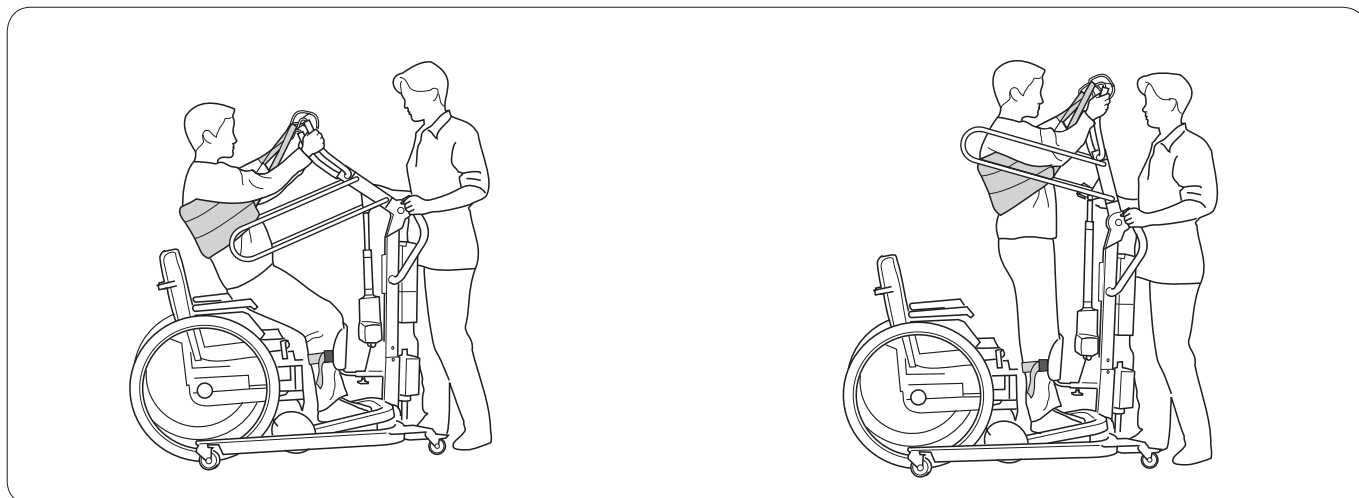
Το πλευρικό στήριγμα Sabina SideSupport είναι ένα εξάρτημα που προορίζεται για χρήση με ασθενείς με μειωμένη σταθερότητα στα πλάγια. Βλ. "Συνιστώμενα εξαρτήματα ανύψωσης," σελίδα 9. Υπάρχουν δύο διαφορετικές επιλογές κρεμάστρας για το πλευρικό στήριγμα Sabina Side Support και διάφορα γιλέκα για ανύψωση από την καθιστή θέση. Η συνολική κινητικότητα του ασθενή καθορίζει την επιλογή της κρεμάστρας και του γιλέκου για ανύψωση από την καθιστή θέση. Διαβάστε προσεκτικά το εγχειρίδιο οδηγιών για τα εξαρτήματα που θα χρησιμοποιήσετε. Παρακάτω περιγράφεται ο τρόπος χρήσης του γιλέκου SupportVest mod. 91 με την κρεμάστρα SlingBar 350.

Ακολουθήστε τις οδηγίες στη σελίδα 11. Η ενότητα αυτή παρέχει συμπληρωματικές πληροφορίες.



1. Προσαρτήστε το πλευρικό στήριγμα στο γερανό Sabina σύμφωνα με τις οδηγίες συναρμολόγησής του.

2. Τοποθετήστε το γιλέκο SupportVest γύρω από τον ασθενή σύμφωνα με το εγχειρίδιο οδηγιών του γιλέκου. Συνδέστε τους ιμάντες του γιλέκου με τα άγκιστρα της κρεμάστρας. Σφίξτε τον ιμάντα κνήμης.



3. Ανυψώστε την κρεμάστρα κατά περίπου 10–20 εκ. . Ο ασθενής πιάνει την κρεμάστρα. Συνεχίστε τη διαδικασία ανύψωσης. Αν ο ασθενής γείρει προς τα πίσω, η ανύψωση θα είναι ευκολότερη, καθώς δεν θα ανεβαίνει προς τα πάνω το γιλέκο. Το πλευρικό υποστήριγμα SideSupport παρέχει καλή στήριξη στην ημιόρθια θέση και αποτρέπει την κίνηση προς τα πλάγια.

4. Συνεχίστε την κίνηση ανύψωσης μέχρι το ύψος που επιθυμείτε. Το πλευρικό στήριγμα SideSupport παρέχει καλή στήριξη στην όρθια θέση.

⚠ Πριν από την ανύψωση του ασθενή από την επιφάνεια που βρίσκεται και μετά την πλήρη επέκταση των ιμάντων, βεβαιωθείτε ότι οι ιμάντες έχουν συνδεθεί σωστά στην κρεμάστρα του σάκου.

Προβλήματα που μπορεί να αντιμετωπίσετε όταν βοηθάτε έναν ασθενή να σταθεί στα πόδια του

Ο ασθενής δεν μπορεί να σταθεί εντελώς όρθιος – τι πρέπει να γίνει;

Ορισμένες φορές αυτό οφείλεται στην κατάσταση της υγείας ή της κινητικότητας του ασθενή: αδύναμοι μύες, έλλειψη δύναμης ή/και μειωμένη κινητικότητα στις αρθρώσεις του ισχίου ή των γονάτων. Για να μπορέσετε να αξιοποιήσετε το γερανό Sabina με τον καλύτερο τρόπο, υπάρχουν ορισμένα πράγματα που πρέπει να λάβετε υπόψη σας:

- 1 Συνδέστε τη θηλιά του εσωτερικού ιμάντα του γιλέκου (B) στα άγκιστρα της κρεμάστρας.
- 2 Ανυψώστε τη στήλη του γερανού για μεγαλύτερη ανύψωση. Βλ. ρύθμιση του ύψους ανύψωσης, σελίδα 5.
- 3 Δοκιμάστε ένα γιλέκο μικρότερου μεγέθους. Το μικρότερο γιλέκο σημαίνει μικρότερη απόσταση από τα άγκιστρα και περισσότερο όρθια θέση.



Ο ασθενής δυσκολεύεται να συμμετέχει στο πρώτο στάδιο της κίνησης ανύψωσης – τι πρέπει να γίνει;

Ο ιμάντας καθίσματος Sabina SeatStrap είναι ένα εξάρτημα για ασθενείς που χρειάζονται περισσότερη βοήθεια για να σηκωθούν κατά το πρώτο στάδιο της κίνησης ανύψωσης. Για περισσότερες πληροφορίες, βλ. “Συνιστώμενα εξαρτήματα ανύψωσης,” σελίδα 9 ή διαβάστε το εγχειρίδιο οδηγιών για τον ιμάντα καθίσματος Sabina SeatStrap.

Χρήση του γερανού Sabina σε καταστάσεις παθητικής ανύψωσης

Για τις καταστάσεις παθητικής ανύψωσης, συνιστούμε ένα μοντέλο σάκου που δεν περιορίζει πολύ το ύψος ανύψωσης. Οι ρυθμίσεις που εκτελούνται για κάθε ασθενή ξεχωριστά είναι πάντα σημαντικές για την ασφαλή λειτουργία του βοηθήματος. Η συνολική κινητικότητα του ασθενή καθορίζει την επιλογή του μοντέλου σάκου και της κρεμάστρας. Να θυμάστε ότι το μέγιστο φορτίο για παθητική ανύψωση μειώνεται από τα 200 κιλά στα 150 κιλά. Αυτό οφείλεται στο γεγονός ότι κατά την παθητική ανύψωση, η βάση των ποδιών δεν φέρει φορτίο.

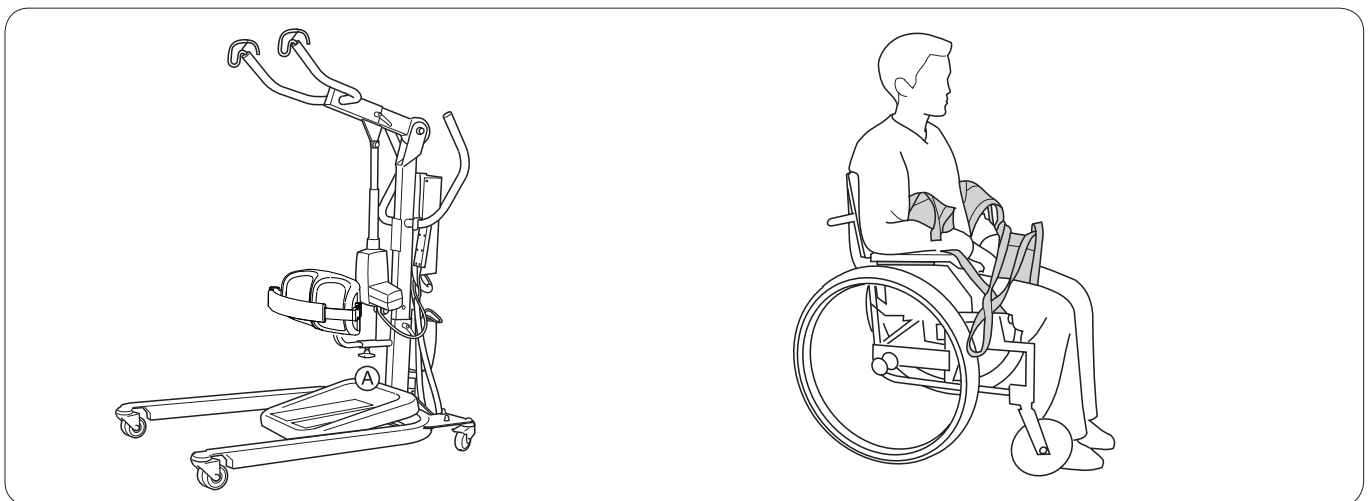
Γερανός Sabina με κρεμάστρα SlingBar 350 (πλάτος κρεμάστρας 350mm)

Για αυτήν την κρεμάστρα συνιστούμε τους σάκους Liko OriginalSling mod. 10 και 11, Liko HygieneSling mod. 40, 41, 45 και 46 καθώς και τα Liko Straps.

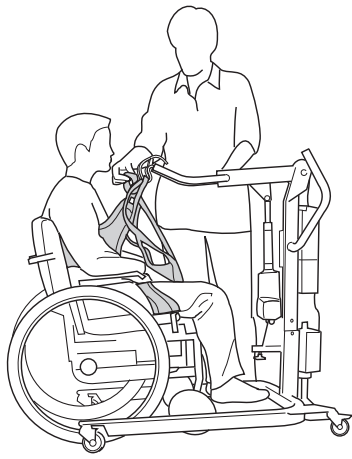
Γερανός Sabina με κρεμάστρα Comfort SlingBar (πλάτος κρεμάστρας 600mm)

Για αυτήν την κρεμάστρα συνιστούμε τους σάκους Liko UniversalSling mod. 00 και 02 καθώς και τους Liko OriginalSling mod. 10 και 11. Για περισσότερες πληροφορίες, βλ. εγχειρίδιο οδηγιών του σχετικού μοντέλου σάκου ή επικοινωνήστε με την Liko για περαιτέρω καθοδήγηση.

Παθητική ανύψωση με χρήση του γερανού Sabina με την κρεμάστρα SlingBar 350



1. Αποσυναρμολογήστε το υποστήριγμα του κάτω μέρους του ποδιού: Ξεβιδώστε τη βίδα A. Αφαιρέστε το υποστήριγμα του κάτω μέρους του ποδιού. Αφαιρέστε τη βάση των ποδιών: Πιάστε την μπροστινή άκρη του πλαισίου. Διπλώστε την προς τα πάνω και αφαιρέστε την από τη βάση.
2. Τοποθετήστε κατάλληλα το σάκο σύμφωνα με το εγχειρίδιο οδηγιών του σάκου. Στο παραπάνω παράδειγμα απεικονίζεται ο σάκος Liko HygieneSling mod. 40.



3. Φέρτε κοντά το γερανό. Συνδέστε της θηλιές ανάρτησης του σάκου με τα άγκιστρα της κρεμάστρας. Η ρύθμιση ύψους της στήλης του γερανού μπορεί να χρειάζεται προσαρμογή, βλ. σελίδα 5.

Δ Πριν από την ανύψωση του ασθενή από την επιφάνεια που βρίσκεται και μετά την πλήρη επέκταση των ιμάντων, βεβαιωθείτε ότι οι ιμάντες έχουν συνδεθεί σωστά στην κρεμάστρα του σάκου.

4. Ανυψώστε την κρεμάστρα μέχρι το χαμηλότερο ύψος που χρειάζεται για να γίνει η μεταφορά.

Δ Βεβαιωθείτε ότι η κίνηση ανύψωσης δεν φτάνει πολύ ψηλά ώστε ο ασθενής να πλησιάσει πολύ στη στήλη του γερανού!

Δ ΣΗΜΕΙΩΣΗ!

Η ανύψωση καθήμενων ατόμων με το γερανό Sabina δεν μπορεί να αντικαταστήσει τις διαδικασίες ανύψωσης καθήμενων ατόμων με τη χρήση των τυπικών, φορητών γερανών π.χ. των Viking, Uno, Golvo ή LikoLight. Η λειτουργία αυτή είναι μια προσωρινή λύση για τον ασθενή που δεν μπορεί να συμμετέχει ενεργά στην ανύψωση με τη χρήση του γερανού Sabina. Αν οι συνθήκες εξακολουθούν να επιβάλλουν την παθητική ανύψωση, συστήνουμε να χρησιμοποιήσετε έναν από τους προαναφερθέντες γερανούς.

Αντιμετώπιση απλών προβλημάτων

Ο γερανός δεν μετακινείται προς τα επάνω/κάτω.
Η ρύθμιση πλάτους βάσης δεν λειτουργεί (μέσα/έξω).

1. Βεβαιωθείτε ότι δεν έχει πατηθεί το κουμπί διακοπής έκτακτης ανάγκης.
2. Βεβαιωθείτε ότι τα καλώδια προς το κιβώτιο ελέγχου έχουν συνδεθεί σωστά.
3. Βεβαιωθείτε ότι το καλώδιο φόρτισης δεν είναι συνδεδεμένο σε πρίζα.
4. Ελέγξτε την τάση της μπαταρίας.
5. Βεβαιωθείτε ότι οι πλάκες επαφής της μπαταρίας δεν είναι ελαττωματικές και δεν έχουν σπάσει.
6. *Αν ο γερανός εξακολουθεί να μην λειτουργεί σωστά, επικοινωνήστε με την Liko/Hill-Rom.*

Ο φορτιστής δεν λειτουργεί.

1. Βεβαιωθείτε ότι δεν έχει πατηθεί το κουμπί διακοπής έκτακτης ανάγκης.
2. Βεβαιωθείτε ότι οι πλάκες επαφής της μπαταρίας δεν είναι ελαττωματικές και δεν έχουν σπάσει.
3. *Αν ο γερανός εξακολουθεί να μην λειτουργεί σωστά, επικοινωνήστε με την Liko/Hill-Rom*

Ο γερανός έχει κολλήσει σε μια υψηλή θέση.

1. Βεβαιωθείτε ότι δεν έχει πατηθεί το κουμπί διακοπής έκτακτης ανάγκης.
2. Χρησιμοποιήστε την επιλεγμένη ηλεκτρική συσκευή χαμηλώματος έκτακτης ανάγκης για να χαμηλώσετε τον ασθενή σε μια σταθερή επιφάνεια.
3. Χρησιμοποιήστε την επιλεγμένη μηχανική συσκευή χαμηλώματος έκτακτης ανάγκης για να χαμηλώσετε τον ασθενή σε μια σταθερή επιφάνεια.
4. Ελέγξτε την τάση της μπαταρίας.
5. *Αν το πρόβλημα παραμένει, επικοινωνήστε με την Liko/Hill-Rom.*

Αν ακούσετε ασυνήθιστους ήχους.

Επικοινωνήστε με την Liko/Hill-Rom.

Έλεγχος και συντήρηση

Φροντίδα και συντήρηση

Για χρήση χωρίς προβλήματα, θα πρέπει να ελέγχετε ορισμένες λεπτομέρειες κάθε φορά που χρησιμοποιείτε το γερανό:

- Ελέγξτε το γερανό για να βεβαιωθείτε ότι δεν έχει υποστεί κάποια εξωτερική βλάβη.
- Ελέγξτε τη λειτουργικότητα των λαβών ασφάλισης.
- Ελέγξτε τη λειτουργικότητα των ασφαλειών.
- Ελέγξτε την κίνηση ανύψωσης, χαμηλώματος και τη ρύθμιση πλάτους βάσης.
- Βεβαιωθείτε ότι λειτουργεί το χαμηλώμα έκτακτης ανάγκης (ηλεκτρικό και μηχανικό).
- Φορτίζετε τις μπαταρίες κάθε μέρα που χρησιμοποιείται ο γερανός και βεβαιωθείτε ότι ο φορτιστής λειτουργεί.

Όταν χρειάζεται, καθαρίζετε το γερανό με ένα υγρό πανί και χλιαρό νερό ή απορρυπαντικό.

ΣΗΜΕΙΩΣΗ! Μην χρησιμοποιείτε καθαριστικά που περιέχουν φαινόλη ή χλωρίνη, καθώς αυτά μπορεί να καταστρέψουν τα υλικά από αλουμίνιο και πλαστικό.

Δ Ο γερανός δεν θα πρέπει να εκτίθεται σε τρεχούμενο νερό.

Σέρβις

Ο γερανός Sabina θα πρέπει να ελέγχεται περιοδικά τουλάχιστον μία φορά ετησίως.

Δ Ο περιοδικός έλεγχος, η επισκευή και η συντήρηση θα πρέπει να εκτελούνται μόνο σύμφωνα με το Εγχειρίδιο Σέρβις της Liko και από εξουσιοδοτημένο προσωπικό της Liko που χρησιμοποιεί αυθεντικά ανταλλακτικά της Liko.

Σύμβαση Σέρβις

Η Liko προσφέρει την ευκαιρία σύναψης συμβάσεων σέρβις που προβλέπουν τη συντήρηση και τον τακτικό έλεγχο του προϊόντος Liko που διαθέτετε.

Αναμενόμενη διάρκεια ζωής

Η αναμενόμενη διάρκεια ζωής του προϊόντος είναι 10 χρόνια όταν χρησιμοποιείται σωστά και υποβάλλεται σε σέρβις και περιοδικό έλεγχο σύμφωνα με τις οδηγίες της Liko.

Μεταφορά και αποθήκευση

Κατά τη μεταφορά του γερανού ή αν δεν χρησιμοποιηθεί για μεγάλο χρονικό διάστημα, θα πρέπει να πατηθούν τα κουμπιά διακοπής έκτακτης ανάγκης. Το περιβάλλον στο οποίο μεταφέρεται και αποθηκεύεται ο γερανός θα πρέπει να έχει θερμοκρασία 10-40 °C και σχετική υγρασία από 30 έως 75 %. Η πίεση του αέρα θα πρέπει να είναι στα 700–1060 hPa.

Ανακύκλωση

Για οδηγίες σχετικά με τον τρόπο ανακύκλωσης του προϊόντος Liko που διαθέτετε, επισκεφθείτε την τοποθεσία μας στο web: www.liko.com.

Αλλαγές προϊόντων

Τα προϊόντα της Liko αναπτύσσονται συνεχώς και για το λόγο αυτό διατηρούμε το δικαίωμα αλλαγών σε αυτά χωρίς προειδοποίηση. Επικοινωνήστε με τον αντιπρόσωπο της Liko/Hill-Rom της περιοχής σας για συμβουλές και πληροφορίες σχετικά με τις αναβαθμίσεις των προϊόντων.

Design and Quality by Liko in Sweden

Η Liko διαθέτει πιστοποίηση ποιότητας κατά ISO 9001 και κατά το αντίστοιχο πρότυπο για τη βιομηχανία ιατροτεχνολογικών προϊόντων, ISO 13485. Η Liko διαθέτει, επίσης, πιστοποίηση κατά το περιβαλλοντικό πρότυπο ISO 14001.



A Hill-Rom Company

www.liko.com

Κατασκευαστής:

Liko AB
Nedre vägen 100
SE-975 92 Luleå
Σουηδία
info@liko.se